

## С а д р ж а ј

УВОД – ГДЕ СЕ НАЛАЗИМО.....	3
1. Садржај, домет, мисија плана управљања.....	3
2. Последице правне регулације заштите.....	4
3. Историја заштите.....	6
КОНТЕКСТ - ШТА ИМАМО И ШТА СМО УРАДИЛИ .....	8
1. Које су наше вредности.....	8
2. Шта је урађено.....	9
ГДЕ ТРЕБА ДА БУДЕМО - НАША ВИЗИЈА, ЦИЉЕВИ И МОГУЋНОСТИ. .	12
Визија.....	12
Циљеви.....	12
Услови одрживости.....	13
ПРОГРАМСКИ ЗАДАЦИ – КАКО ЋЕМО СТИЋИ ДО ЦИЉА .....	17
А. Заштита природних и културних вредности и животне средине ....	17
1. Чување, обележавање и одржавање.....	17
2. Заштита спелео објеката и других феномена геонаслеђа.....	19
3. Заштита флоре и фауне заштићеног подручја.....	20
4. Заштита предела.....	22
5. Заштита животне средине.....	22
Б. Коришћење природних богатстава и развојне активности.....	23
1. Пољопривреда .....	23
2. Шумарство.....	24
3. Лов.....	24
4. Развојне активности у области туристичко – рекреативно спортских садржаја.....	25
В. Уређење простора и изградња објеката.....	26
Г. Научна истраживања и образовање.....	29
Д. Приказивање вредности.....	29
Е. Праћење стања, мониторинг.....	30
Ћ. Сарадња, изградња дијалога и партнерства .....	32
КАКО ЋЕМО ОСТВАРИТИ ПЛАН УПРАВЉАЊА .....	34
1. Динамика реализације.....	34
2. Субјекти реализације .....	34
3. Оцена ефеката и успешности плана.....	35
ШТА НАМ ЈЕ ПОТРЕБНО.....	37
1. Материјално – техн. опремање и кадровско оспособљавање....	37
2. Заснивање ГИС-а.....	37
3. Финансирање плана.....	38

## ПРИЛОЗИ:

1. Табела: Програмски задаци, оквирна висина и извори средстава
2. Уредба о заштити споменика природе „Церјанска пећина“
3. Одлука о оснивању ЈП Дирекција за изградњу града Ниша
4. Карта положаја споменика природе "Церјанска пећина"
5. Локација "Церјанске пећине"
6. План каналског система "Церјанске пећине"

## ЛИТЕРАТУРА

## **У В О Д – ГДЕ СЕ НАЛАЗИМО**

План управљања Споменика природе "Церјанска пећина" за период 2011.-2020.годин приредила је ЈП Дирекција за изградњу града Ниша на основу овлашћења утврђених чланом 6. Уредбе Владе Републике Србије ("Службени гласник Републике Србије" бр.5 од 27.02.1998.г.).

План је у целости пре свега посвећен развоју и заштити Церјанске пећине али чинимо и један додатни искорак ширећи домен интересовања и на околни простор, а пре свега на Каменички Вис као један предео са великим могућностима у неговању спортско - рекреативних функција и Бању Топило чија би превасходна функција била у неговању здравственог туризма.

Парк шума на Каменичком вису и споменик природе Церјанска пећина спадају у подручја веома квалитетне животне средине, а да би такви и остали морамо уложити велики напор да при укључењу у туристичку понуду осмислимо програм одрживог туризма.

Циљ и овог плана је свакако социо-економски развој подручја, али он мора бити с мером одрживости.

Кључни концепт заштите, развоја, уређења и управљања природним вредностима Церјанске пећине је очување амбијенталног простора, очувања хидролошког квалитета и подземних вредности спелеолошких објеката од дејства негативних фактора и омогућавање природних активности а такође и праћење промена како у спољњем тако и унутрашњем окружењу и предлагању мера у циљу очувања побројаних вредности.

### **1. Садржај, домет и мисија плана управљања**

Обавеза израде, начин доношења и основни садржај плана подручја као средњорочног документа са важењем од десет година утврђени су Уредбом Владе Србије о заштити споменика природе "Церјанска пећина" и Законом о заштити природе (сл.гласник РС бр.36/2009, 88/2010).

План управљања садржи:

1. Приказ разноврсности и очуваности морфолошких и хидролошких облика (пећина, врело, понор, крашка јама и др.)
2. Оцену стања животне средине заштићеног подручја
3. Преглед активности, делатности и процеса којима се угрожава заштићено подручје
4. Приказ задатака на чувању и одржавању заштићеног подручја, праћењу стања, израда базе података о флористичким и вегетацијским вредностима споменика природе (пре свега очување популације слепих мишева, шареног даждевњака), заштита комплетног геолошког наслеђа
5. Задатке, услове и мере за развој екотуризма и здравственог туризма и неговања рекреативних функција

6. Приоритетне научноистраживачке и образовне задатке, заштита етногеографских и фолклорних обележја и других културних вредности
7. Приоритетне задатке на приказивању вредности заштићеног подручја
8. Преглед потребне планске, студијске програмске и пројектне документације за спровођење развојних циљева и задатака, динамику спровођења и субјекте који учествују у реализацији
9. Облике сарадње и партнерства са локалним становништвом, јединицама локалне самоуправе, јавним предузећима и другим корисницима
10. Динамику и субјекте реализације планских задатака
11. Средства потребна за реализацију плана управљања и како и ко ће та средства обезбедити

На План управљања сагласност даје Министарство надлежно за послове заштите животне средине и просторног планирања уз претходно прибављање мишљења министарства надлежних за послове туризма, науке, просвете, изградње објеката, пољопривреде, шумарства, водопривреде и финансија.

План управљања, чији правни основ чине одредбе чл.52, 53 и 54 Закона о заштити природе (сл.гласник РС бр.36/2009, 88/2010) представља регулативни документ којим се успоставља оквир деловања ЈП Дирекције за изградњу града Ниша - као управљача, на спровођењу мера заштите, уређења, коришћења и презентације овог заштићеног подручја "Церјанска пећина" у периоду од 2011.-2020.год.

План управљања је кључни документ на основу кога се спроводе циљеви заштите и коришћења заштићеног подручја са одређеним бројем планских задатака.

Реализација задатака и спровођење мера и активности има за циљ побољшање стања природних вредности, ресурса и животне средине и тиме се обезбеђује обједињавање начела заштите животне средине и начела одрживог развоја Уредбом о заштити чл.5 став 3 и Законом о заштити природе чл.54 регулисан је поступак верификације плана, а тај поступак укључивањем широког круга заинтересованих у израду и разматрање плана, обезбеђује инструменте за ефикасну процену обједињавања начело заштите животне средине и начела одрживог развоја. Овом регулативом је такође обезбеђено и учешће јавности.

Да би план био успешно спроведен значајна је подршка ЈП Дирекцији за изградњу града Ниша од стране надлежних и меродавних државних органа и институција и органа локалне самоуправе.

## **2. Последице правне регулације заштите**

Уредбом о заштити споменика природе "Церјанска пећина" ("Сл.гласник РС" бр.5/1998) утврђује се:

- да споменик природе "Церјанска пећина" обухвата објекте:

А - Понорска пећина Провалија

Б - Понор Церјанска пропаст

Ц - Повремено сифонско врело у Крављу

Д - Крашка јама изнад сифонског врела

Церјанска пећина представља заштићено подручје од изузетног значаја и сврстана је у I категорију заштите као споменик природе.

- да површина заштићеног подручја износи 63,96,89ха од чега је 60,44,56ха у приватној и 3,52,33ха у друштвеној својини
- да се простире на територији градских Општина Пантелеј и Ц.Крст
- да је на заштићеном подручју споменика природе "Церјанска пећина" установљен режим заштите II степена, којим је забрањено:
  1. изводити радове у пећини и на заштићеном простору који могу неповољно деловати на морфолошка, хидрографска и микроклиматска обележја пећинских канала.
  2. изградња стамбених, викенд објеката и објеката за потребе пољопривреде и индустријске производње, каменолома и других облика експлоатације рудног богатства.
  3. одлагање комуналног, индустријског и грађевинског отпада, амбалаже, расходованих моторних возила, других машина, апарата, осим комуналних и пољопривредних отпадака пореклом са заштићеног подручја, који могу да се одлажу на местима која су за то одређена и ообележена на прописан начин.
  4. брање, оштећивање и уништавање биљака које су заштићене као природне реткости или посебно значајне по другом основу
  5. крчење и чиста сеча шуме, осим промене врсте дрвећа и узгојних облика шуме на малим површинама изградње шумских комуникација и објеката, као и сеча ретких и у другом погледу значајних врста дрвећа и жбуња
  6. садња, засејавање и насељавање дивљих врста биљака и животиња страних за природни, изворни живи свет југоисточне Србије осим садње биљака на малим површинама и у строго контролисаним условима ради хортикултурног уређења, заштите од водене ерозије и рекултивације деградираних површина
  7. преоравање пашњака и природних ливада, као и орање обрадивог земљишта и обављања других радњи на местима где се може изазвати процес водене ерозије и неповољне промене изгледа предела
  8. забрана коришћења воде из врела и извора код села Кравља за наводњавање (ово треба да се односи и на издане и врела на подручју Бање Топило).
  9. лов, хватање и уништавање пећинске фауне (слепих мишева, даждевњака, пећинских инсеката и др.)

Док се тим режимом заштите дозвољавају и обезбеђују:

1. коришћење пољопривредног и другог земљишта на досадашњи начин, уз контролисану и планску бригу управљача заштићеним подручјем,
2. испаша стоке
3. косидба ливада
4. адаптација постојећих воденица ради њиховог довођења у функцију и коришћење воде у сврху покретања воденице

5. презентација заштићеног подручја у едукативне и туристичке сврхе,
6. научно - истраживачки рад (истраживање морфолошких, хидрографских, климатских, биолошких, археолошких и других), уз претходну сагласност управљача
7. прикладно уређење у традиционалном стилу простора сеоских домаћинства, тј.објеката, дворишта и окућница,
8. очување и обнављање објеката народног градитељства, традиционалних занимања, обичаја и фолклора локалног становништва и предмета, алата и других рукотворина народне радиности.

Послове управљања споменка природе "Церјанска пећина" организује, води и извршава ЈП Дирекција за изградњу града Ниша (са скраћеним именом: Дирекција) и да би ефикасност у спровођењу заштите била већа потребно је:

- редовно доношење прописаних планских и програмских докумената, њихова стручна и друштвена верификација
- успостављање ефикасног система финансирања односно обављање послова управљања обезбеђују се из прихода остварених обављањем делатности управљача, од накнаде за коришћење заштићеног подручја, из буџета локалне самоуправе, буџета Републике и из других извора у складу са законом.

Уредба не уводи нова ограничења и трошкове локалном становништву и привредним субјектима осим оних који су регулисани постојећим прописима. Она чак пружа могућност додатних прихода кроз запошљавање продају пољопривредних и других производа и пружање услуга. Потребно је планирати и посебне подстицајне мере за прилагођавање локалног становништва животу на заштићеном подручју.

Значи режим заштите не угрожава основну делатност, опстанак и ширење сеоских домаћинстава већ пружа нове развојне могућности и повећање животног стандарда.

### **3. Историја заштите**

Прва испитивања споменка природе "Церјанска пећина" обављена су 1955.год. и тада је решењем Завода за заштиту и научно проучавање бр.330 од 02.11.1955.год.) уведен први пут режим заштите за објекте под именом пећина Пропада и пећина Мала Пропада.

У периоду од 1970 до 1978.год. Спелеолошки одсек Планинарског савеза Београда вршио је истраживања Церјанске пећине и то:

- октобра 1970.год. је започето истраживање
- августа 1971. год. извршено је детаљно снимање, полуинструменталном методом пећинских канала, провалије и понора "Церјанска пропаст"
- маја 1975. год. истражена је крашка јама изнад врела код села Кравље у дубини 128м
- маја 1976. год. извршена су три роњења потопљеног сифона у врелској пећини југоисточно од села Кравље, до дубине од 15м.

Резултати ових истраживања, Спелеолошки одсек из Београда објавио је 1982. год. у материјалу "Резултати досадашњих истраживања са предлогом даљих мера и задатака на валоризацији Нишке пећине Церјанка".

- 1978.год., на основу обављених истраживања СО Ниш је донела Решење о заштити пећине Церјанка (бр.022-156/78 од 11.07.1978.год. Међуопштински с.лист бр.24/78). Те исте године због изузетности, Републички завод за заштиту природе доноси Решење на основу Закона о заштити природе и ставља под заштиту "Церјанске пећине", површине 30,0587ха.

- Августа и септембра 1979.год. Комбинат алексиначких рудника је под надзором Спелеолошког одсека из Београда пробио улазни канал пећине.

- 1996.год. Завод за заштиту природе Србије доноси Предлог за заштиту природног добра "Церјанска пећина" као Споменик природе. На основу овог Предлога, Влада је 27. фебруара 1998.год. Споменик природе "Церјанска пећина" ставила под заштиту државе.

Том уредбом управљач је добио мандат да:

- чува заштићено подручје и спроводи утврђени режим заштите; тј. прописане забране и правила унутрашњег реда
- врши обележавање заштићеног подручја
- доноси план управљања (средњорочни план)
- доноси акт (правилник) о унутрашњем реду и чуварској служби
- обезбеђује чуварску службу
- иницира доношење одговарајућих планских и урбанистичких докумената којима се регулише изградња објеката и уређење простора
- обезбеђује услове за спровођење научно - истраживачких, еколошких, образовних, културних, информативно - пропагандних и других активности
- обезбеђује финансијска средства из сопствених прихода, из накнаде за коришћење заштићеног подручја
- обраћа се надлежним органима ради обезбеђења средстава из Буџета и других извора прихода

## **КОНТЕКСТ - ШТА ИМАМО И ШТА СМО УРАДИЛИ**

Управљач, ЈП Дирекција, стара се о животној средини и одрживом коришћењу природних ресурса заштићеног подручја.

### **1. Које су наше вредности**

Због разноврсних природних форми и њихов међусобни однос представљају основу за туристичко вредновање простора, самог заштићеног подручја "Церјанке пећине" али и налеглог простора Каменичког Виса и Бање Топило. Вредновању доприноси не само оригиналност простора, већ и композиција предела који чини целину којом се презентују, посебно када се она појављује у необичној форми, која се не сусреће често у природи. Зато се такве форме не односе само на пластичност рељефа, него и на све друге квалитете, као што су боја, светлост и визуелна презентација.

Супротно ефектима које човек доживљава свакодневним боравком у урбанизованој средини, овај простор пружа велике могућности за одмор, опоравак и рекреацију па самим тим би и развој овог подручја био оправдан.

Вертикално рашчлањен и заталасан терен се јавља у неправилним формама и комбинацијама што унапређује функционалну и естетску компоненту простора. Такви рељефни облици, као просторне целине са одређеним и јединственим карактеристикама, условљавају различит приступ, могућност коришћења и перспективу овог подручја.

Због разнородног геолошког састава, као и хидролошко - климатолошких карактеристика, на овом подручју се манифестују посебни облици крашких феномена и они чине следеће природне вредности:

- богатство, разноврсност форми, боја, састав пећинског накита изражен у виду сталактита, сталагмита, китњастих салива, таласастих драперија, пећинских канала, кристалних цветова, хелактита, пећинских прераста и других форми
- монументалност пећинских канала и дворана (дужине од 100м, ширине 20-35м и висине до 40м)
- сам простор Церјанске пећине, Каменичког Виса и околине је релативно слабо истражен. Самим тим нуди велике могућности за даља проучавања флоре и фауне. Специфичност, веома развијеног биодиверзитета, присуство ретких и законом заштићених врста, попут српске рамондије, руте, косовског божура, линцуре, жалфије, милодуха, мразовца, слепих мишева, шареног даждевњака и других врста, чини овај простор посебно интересантним за љубитеље природе, спелеологе и авантуристе.
- на основу истражености и утемељених претпоставки, (повезаност објеката у хидролошком погледу), Церјанска пећина спада међу најдуже пећине у Србији.



Из разлога хармоније људских творевина и природе све акције које се припремају за туристичко искоришћавање овог подручја морају бити одраз природних карактеристика подручја.

Подаци из праисторије и антике су оскудни, али је познато да се један римски пут налазио у долини Топоничке реке према Сврљигу.

Из средњег века на десној обали Топоничке реке оцртавају се у облику разваљене куле остаци града Железника. Град Железник је био рударски град.

## **2. Шта је урађено**

Од ступања на снагу Уредбе о заштити споменика природе "Церјанска пећина" фебруара 1998.год. управљач ЈП Дирекција за изградњу града Ниша, обавио је следеће послове поверене актом:

- урађен је Привремени програм заштите и развоја споменика природе "Церјанска пећина" у периоду од 60 дана од ступања на снагу Уредбе (19.02.1998.год.) тј. 30.04.1998.год.

- новембра 1998.год. урађен је први периодични Програм заштите и развоја споменка природе "Церјанска пећина" за период 1998.-2002.год. (9.11.1998.год)

- надаље су по овом периодичном програму усвојени и годишњи програми, као део програмске документације

- у оквиру планске документације на иницијативу управљача - ЈП Дирекција, урађен је Регулациони план пута од Церја до Церјанске пећине и комплекса Церјанске пећине (15.01.2002.)

- током 1999.год. урађен је Правилник о унутрашњем реду у споменику природе "Церјанска пећина" на који је 23.07.1999.год. добијена сагласност. У току је поступак израде новог Правилника о унутрашњем реду и чуварској служби усклађен са Законом о заштити природе.

- марта 2007.год. урађен је нови периодични Програм заштите и развоја споменка природе "Церјанска пећина" за период 2007.г.-2011.год. на који је сагласност добијена 23.03.2007.год.

- у делу пројектне документације урађени су:

- Главни пројекат локалног пута А.11.2. Церје - Церјанска пећина у дужини од 2,2км

- Главни пројекат уређења Церјанског потока чија је реализација урађена уз помоћ Министарства заштите животне средине уговор бр.401-00-0038/2007-03

- Пројекат уређење улазног дела Церјанске пећине реализован сарадњом Општине Пантелеј, Дирекције и Министарства економије и реионалног развоја.

- у делу истраживачких послова урађено је следеће:

- у периодима од 14.08.-16.08.1999.год., 15.09.-19.09.1999.год. и од 10.06.-14.06.2000.год. урађене су биоспелеолошке екскурзије Завода за заштиту природе Србије у атару села Церје.

- 2010.год. и 2011.год. реализован пројекат праћења стања популације слепих мишева п Уговору бр.401-00-700/10-03 финансира се од Министарства за заштиту животне средине и прострног планирања.
- у периоду од 31.08.-04.09.1999.год. узоркован је садржај радона у ваздуху а 31.08.1999.год. узет је и узорак воде са врела у пећини. Те послове обавио је Завод за здравствену заштиту радника "Ниш" Одсек за хигијену рада и радиолошку заштиту. Добили смо извештај о активности радона у ваздуху и води.
- у оквиру спелеолошких истраживања имамо готово континуиране акције истраживача пре свих:
  - Академско спелеолошко - алпинистичког клуба Београд
  - Спелеолошког одсека Планинарског савеза Београд
  - Спелеолога са Географског факултета

Укључиле су се и локалне снаге кроз сарадњу са Спортско рекреативном организацијом "Сафари клуб". Очекује се још интензивније укључивање локалних снага после обуке спелео водича организоване од стране Комисије за спелеологију Планинарског савеза Србије у склопу пројекта који је финансиран од стране Министарства економије и регионалног развоја.

- Као специфична подгрупа спелеолошких истраживања изведене су и акције спелеоронилаца у истраживању сифонског врела код села Кравље и то:

- Септембра 1999.год. клуб "Aqua Mont servis" извео је информативно рођење на локацијама крављанско врело (зарон до 15м) и врело код Бање Топило (зарон до 22м).

- 2010.год. у истраживање сифонског врела укључио се и интернационални тим спелеорониоца. Они су у две акције у августу 2010.год. и у склопу Експедиције "Србија 2010" у периоду од 2.-10.октобра 2010.год. истраживали подземне канале и изванредно атрактивне и изазовне локације комплекса Церјанске пећине, сифонска врела и др. Договорена је сарадња и наставак истраживања и наредних година.

- 2002.год. урађена су спелеоломорфолошка мерења прва два километра каналског система Церјанске пећине са израдом графичког приказа. Послове је обавио ДП "Геозавод" Београд у сарадњи са АСАК-ом Београд.

- Током 1999.год. постављене су табле за обележавање заштићеног подручја. Те табле смо у 2010.год. реализујући пројекат сарадње са Општином Пантелеј и Министарством за економију и регионални развој заменили таблама за обележавање са знаком заштите природе и логом Церјанске пећине што је прописано новим Законом о заштити природе и Правилником о изгледу знака заштите природе, поступку и условима за његово коришћење. У склопу реализације овог пројекта постављена је и путоказна (туристичка) сигнализација према прописаним стандардима.

- Уређени су геодетски радови на обележавању границе заштите споменка природе "Церјанска пећина" по Уговору са Бироом за геодетске послове "Гринич" бр.03-13734 од 03.12.2002.год.

- У овом периоду рађено је и на решавању имовинско - правних односа и на прибављању техничке документације и на основу тога урађени су и одређени послови на реализацији пројеката:

- 1999.год. на улазу у Церјанску пећину постављена је нова метална капија чиме је поново обезбеђена пуна контрола уласка у заштићено подручје. Та капија је касније у овом периоду два пута поправљана због оштећења које је чинила бујица.

- 2006.год. постављена је метална ограда на објекту Понор Церјанска пропаст (Бељаница) а у току 2007.г. у оквиру даље реализације мера заштите и безбедности постављена је и заштитна ограда око објекта Крашка јама изнад врела Кравља.

- У току 2009.год. најзад је реализован Пројекат за уређење слива Провалијског потока и бујичног водотока који се улива у понор Церјанска пропаст и уређење приступне стазе. Урађене су две уставе на потоку, приступна стаза у дужини од 350м од будућег паркинга до моста преко потока и сам мост.

- Током 2010.год. реализован је Пројекат уређења улазног дела Церјанска пећина у сарадњи управљача, ЈП Дирекције, Општине Пантелеј и Министарства економије и регионалног развоја Сектора за туризам. У склопу пројекта завршени су следећи радови:

- Профилисан је пут изнад пећинског улаза, урађен је ископ јарка за одвођење површинских вода

- Уређен је простор око пећинског улаза, израђене су камене степенице на левој обали на улазу у пећину, са одговарајућом подлогом са дрвеним рукохватом до самог улаза у пећину, равнање и поплочавање прилазног платоа од моста до степеница, дорађено је још 45м пешачке стазе

- Због уочених недостатака услед дејства бујице урађена је и камена обалоутврда у дужини од по 20-так метара са обе стране обале у нивоу моста.

- Све до почетка 2010.год. чуварску службу су чинили радници ангажовани по Уговору о обављању привремених и повремених послова. Како је нови Закон о заштити природе то прецизно регулисао ЈП Дирекција је и у свом Правилнику о организацији и систематизацији послова бр.РД-3150 од 7.5.2010.год. предвидела и место чувара. Новом систематизацијом имамо и два сарадника у области заштите природе и то:

- Самостални стручни сарадник за планирање и програмирање за заштиту природе и

- Виши стручни сарадник који ради на пословима одрживог коришћења природних ресурса

Ради ефикаснијег обављања послова почели смо и са набавком адекватне опреме. Тако смо по Уговору бр.401-00-339/2008-03 од 09.12.2008.год. део средстава утрошили за набавку опреме.

# **ГДЕ ТРЕБА ДА БУДЕМО - НАША ВИЗИЈА, ЦИЉЕВИ И МОГУЋНОСТИ**

## **1. Визија**

Визија плана је да заштићено подручје Споменик природе "Церјанска пећина", у дугорочном временском оквиру, представља:

- Сачувано богатство, разноврсност форми, величина, боја и састава пећинског накита
- Сигурно прибежиште и станиште разноврсне флоре и фауне чији се број јединки у међувремену увећао
- Успешно однегован склад дивљине и од стране човека обликованих предела
- Зону чистих, квалитетних вода, ваздуха и земљишта, без прекомерне буке и других неповољних ефеката на здравље и живот људи
- Подручје познато, лако приступачно и посећено од стране истраживача, ученика и студената и људи који овде траже одмор, опоравак и нова сазнања, брижљиво чувајући природу у којој се налазе
- Простор у коме и у чијој околини живе људи који заштићеном подручју желе добро и који од њега имају користи
- Предео проширен налеглим просторима Каменичког Виса и Бање Топило са одговарајућим режимом заштите .

(Да ли ће придодати простор бити заштитна зона постојећег заштитног подручја "Церјанске пећине" или проширење самог заштићеног подручја то је задатак стручних служби Завода за заштиту природе Србије и надлежног Министарства).

## **2. Циљеви**

Главни циљеви заштите и развоја који се овим планом намеравају остварити су:

- Очување геоморфолошких, хидролошких и спелеолошких одлика и феномена геонаслеђа.
- Очување лепоте и разноврсност предела, одржање и унапређење предеоних и амбијенталних обележја заштићеног подручја
- Формирање туристичког лика подручја (посебно развојем пећинског, рекреативног, здравственог, сеоског туризма)
- Отварање радних места у делатности туризма и ангажовање дела непољопривредног радно способног становништва околних села
- Отварање мини тржишта за пласирање пољопривредне производње овог подручја
- Наменско и рационално опремање и коришћење простора
- Спелеолошка истраживања пећине Церјанке и научна истраживања термоминералних вода (Бања Топило) и њихова валоризација треба да омогуће њихово укључивање у медицинску и туристичку понуду

- Утврђивање зона и елемената занимљивих за поменути научни рад и истраживање (спелеолошка истраживања флоре и фауне и геоморфолошких феномена итд.) треба да омогуће њихово коришћење за едукацију и научни рад.
- Укључивање месног становништва и свих заинтересованих учесника у активности на заштити природе и животне средине.

### **3. Услови - одрживости**

За остварење главних циљева заштите и развоја споменика природе "Церјанска пећина", потребно је да нам то омогуће услови који су присутни у окружењу у ком управљач делује:

- **Политички услови**, који подразумевају максималну ефикасност и брзину у решавању свих питања и проблема са којима се среће управљач заштићеног подручја како на локалном тако и на државном нивоу.

Овај услов је недовољно испуњен. Он подразумева скуп радњи које треба да буду реализоване у складу са мерама Владе, Министарства и локалне самоуправе и њихових институција. Ни један план не може заживети и бити имплементиран уколико га окружење не подржи. У року реализације овог средњорочног плана не очекује се битнији напредак у погледу обезбеђења пуне политичке подршке процесу управљања заштићеним подручјем.

- **Социо - културни услови** утичу на мотивацију и на активно учешће и прихватање одговорности од стране еколошки свесног локалног становништва, што је од суштинске важности. Људима треба указати на чињеницу да ће план допринети дугорочном развоју, пре свега у новој опцији а то је туризам.

Мада је сарадња са локалним становништвом коректна, људи у жељи и покушају да промене услове и начин живота све више доживљавају утврђене заштитне режиме као сметњу и ограничење.

- **Економски услови**, који значе трајно и стабилно финансирање Плана управљања и Годишњих програма на основу законом и актом о заштити утврђених извора средстава. Овај услов је испуњен само делимично јер се више ослања за сада на умешности управљача него на редовној и планској расподели средстава буџету и фондова намењених екологији, сходно предложеним пројектима и потребама исказаним кроз документе.

- **Технолошки услови** тј. опремљеност управљача кадровским решењима, пословним и другим објектима и средствима рада, опремљеност заштићеног подручја комуналном и саобраћајном инфраструктуром и уређеним местима и објектима за рекреацију и боравак посетилаца и истраживача. Овај услов је делимично испуњен јер је стање у области инфраструктуре и постојању објеката посебно неповољан. Очекује се да то буде успешно решено.

- **Еколошки услови** који подразумевају висок квалитет еколошких параметара и поштовање стандарда тог квалитета, очување стања и виталности популација екосистема и смањење ризика од акцидента.

Овај услов је испуњен а доказ тога је и сврставање овог подручја у предео са изузетним квалитетом животне средине (верификовано извештајем о стратешкој процени утицаја на животну средину Просторног плана града Ниша).

- **Правни услови**, који подразумевају решен сет закона и подзаконских аката у области заштите животне средине, коришћења природних богатстава и изградњу и уређење простора.

Овај услов је у највећем делу испуњен и могуће је само још додатно усклађивање са европским законодавством.

- **Демографски услови** представљају основ за планирање даљег развоја овог подручја, јер од структуре становништва увеликој мери зависи могућност активирања укупног туристичког потенцијала. Ситуација по овом услову је неповољна али формирање одговарајуће туристичке понуде створиће Услове за максимално запошљавање локалног становништва.

Анализом стања на заштићеном подручју уочене су:

#### **Предности подручја:**

- Разноврсност и израженост природних вредности заштићено подручја, а та предност би била и још израженија ако би се подручје проширило на предложени начин.

- Развој заштићеног подручја како на основу изузетних туристичких мотива и потенцијала за развој туризма могу у значајној мери утицати да ово подручје локалног значаја добије регионални и републички значај.

- Положај подручја на контакту са магистралним правцима европских саобраћајних комуникација, пружа могућност за сарадњу са ширим окружењем и укључење овог подручја у туристичку понуду на подручју Европе и Блиског Истока.

- Постојање Просторног плана града Ниша и остале планске документације а такође и у великој мери потребне техничке документације.

- Непостојање бесправно изграђених објеката (ако се изузме подручје Бање Топило којим би се проширило постојеће заштићено подручје)

- Ретка насељеност

- Висок квалитет главних екопараметра

- Близина аеродрома Ниш "Цар Константин" и директна веза преко регионалног пута Р-120, Р-214 дају овом подручју изузетан значај и потенцијал за развој свих планираних функција

- Успешна сарадња са локалним становништвом

#### **Слабости подручја:**

- Депопулација подручја као једна од основних карактеристика, а уједно и врло ниско учешће младог становништва само око 19%. Старосна структура је деформисана до те мере да се не може обезбедити нормална репродукција становништва.

- Стање локалних путева није задовољавајуће јер и тамо где постоји асфалтни застор ширина коловоза представља један од фактора који утичу на смањење прописне моћи и угрожавање безбедности
- Укупан проблем снабдевања водом за пиће није решен, што је такође изузетан ограничавајући фактор досадашњег развоја туризма
- Проблем прихватања, каналисања и диспозиције отпадних вода није решен. Општа структура чиниоца за решење проблема се тумачи као повољна, при чему развојна опредељења треба да буду на реалцији сепаратног система каналисања
- Системска заштита од вода није вршена, а изузетак чине урађене две уставе на Провалијском потоку и локалне интервенције на заштити путева
- Недостатак телефонске мреже, која је изведена само на подручју Каменичког Виса
- Непостојање, недовољна уређеност и неопремљеност јавних површина и објеката за боравак и рекреацију посетилаца
- Неприпремљеност подручја за развој разноврсних функција. До сада је ово било рурално подручје са спорадично развијеним локалним туризмом. Сада треба омогућити да простор буде туристичка целина
- Разноврсно грађевинско стање, без архитектонских вредности наслеђеног грађевинског фонда
- Непостојање енергетске мреже до пећине
- Недостатак финансијских средстава.

### **Шансе подручја:**

- Доношење Закона о заштити природе што ће допринети модернизацији и ефикасности управљања заштићеним подручјем
- Очекује се усклађивање закона са европским стандардима у области заштите животне средине, коришћења природних ресурса и уређење простора
- Очекивано решење систематског финансирања заштићених подручја, конституисање стабилних средстава републичког буџета за партиципацију основних послова управљача
- 2010.г.усвојен је Просторни план града Ниша за период до 2021.г. и уједно је урађена и стратешка процена утицаја Просторног плана на животну средину
- Усвојена Стратегија развоја туризма Србије и очекивано јачање финансијске и друге подршке програмима и пројектима развоја еко и руралног туризма и других облика туризма у заштићеним подручјима
- Усвојена Стратегија развоја пољопривреде и Стратегија развоја шумарства и ширење могућности финансирања програма и пројеката руралног развоја, органске и друге одрживе пољопривредне производње, пошумљавања и других активности заштите земљишта и шума

- Израда и очекивано доношење Стратегије одрживог коришћења природних ресурса и Стратегије заштите биодиверзитета
- Ширење сарадње, међусобног информисања, пружања стручне и друге помоћи између заштићених подручја

#### **Ризици за функционисање подручја:**

- Недовољна подршка управљачу од стране органа локалне самоуправе, управа (предуго време за добијање локацијске дозволе, грађевинске дозволе и друго)
- Недовољна материјална, стручна и политичка подршка управљачу од стране локалне самоуправе у неговању вредности заштићеног подручја
- Дуг период у решавању имовинско - правних односа због неадекватног поступања Републичког геодетског завода, Службе непокретности Ниш
- Непотпуна или веома слаба међусобна сарадња и координација стручних и научних институција које врше истраживања
- Недовољна материјална, стручна и политичка подршка управљачу од стране надлежних министарстава у неговању вредности заштићеног подручја

На основу свих ових анализа и знајући да план одређује пут кретања, приоритете, штеди време, искоришћава предности наше снаге, квалификације и таленте и ствара осећај сигурности, определили смо се за стратегију тј. процес у коме добијамо одговор на питање где желимо бити у будућности. Како циљеви морају бити јасно одређени да би стратешки план био од користи и ефикасности определили смо се за следећу стратегију: **ОДЛУЧНО И ОДГОВОРНО КОРИШЋЕЊЕ УНУТРАШЊИХ СНАГА И ЕЛИМИНИСАЊЕ ИЛИ СМАЊЕЊЕ СПОЉНИХ РИЗИКА И ОПАСНОСТИ.**

Стратешко планирање је захтеван, али драгоцен посао јер тек ако знаш камо идеш, има смисла бирати путеве који ће те тамо одвести. Ако не знаш, сваки пут је подједнако "добар".



## **ПРОГРАМСКИ ЗАДАЦИ – КАКО ЋЕМО СТИЋИ ДО ЦИЉА**

### **А. Заштита природних и културних вредности и животне средине**

Повремени послови и радови управљања законом заштићеног подручја захтевају организовање и спровођење низа континуалних мера и активности спровођења Уредбе о заштити споменика природе "Церјанска пећина".

Управљање овим природним добром представља стручну и кадровску организованост и опремљеност за извршавање поверених послова, развијен референтни систем планирања заштите, за ажурно извршавање законских обавеза и успостављање материјалних претпоставки на нивоу шире друштвене заједнице за извршавање програмских послова заштите.

#### **1. Чување и одржавање**

Трајни задатак ЈП Дирекције за изградњу града Ниша, као управљача је спровођење режима заштите утврђеног Правилником о унутрашњем реду и чуварској служби, односно предузимање мера и извршење послова на обезбеђењу унутрашњег реда и обележавању заштићеног подручја.

Ови послови се организују кроз:

##### **1.1. Чуварска служба**

Заснива се на редовном обиласку и контроли заштићеног подручја од стране задужених и овлашћених лица, опремљених и обучених за послове који су им поверени.

У послове чувања заштићеног подручја посебно је наглашена улога у противпожарној заштити. У периодима интензивирања сетвених радова планира се ангажовање службе на едукацији становништва о значају противпожарне заштите и на постављању адекватних упозорења. Ово је изузетно важно јер код пожара на отвореном простору (шуме, ливаде...) кратко је време од почетка процеса горења до разбуктале фазе.

##### **1.1.А. Нормативно - правна регулација чуварске службе**

ЈП Дирекција је припремила и донела Правилник о унутрашњем реду и чуварској служби чији су садржај, начин доношења и обавештавање јавности регулисани су чл.8 Уредбе о заштити.

Овим актом утврђена су правила за спровођење прописаног режима заштите од стране управљача:

- прати кретање и активности посетилаца и других корисника у заштићеном подручју, посебно транспорт грађевинског материјала и изградњу објеката, коришћење минералних сировина, шума, флоре и фауне укључујући дивљач, употребу моторних возила, улазак у зоне и објекте у којима је посета забрањена или ограничена, ложење ватре на отвореном, одлагање отпада одвијање спортских такмичења и других манифестација.
- прати стање биљних и животињских врста, као и других вредности заштићеног подручја
- пружа помоћ и сарађује са локалним становништвом

- пружа податке, помоћ и услуге посетиоцима и другим лицима при обиласку и разгледању заштићеног подручја, научним истраживањима и образовним активностима
- сарађује са корисницима природних ресурса у заштићеном подручју
- сарађује са носиоцима стварних права на непокретностима у заштићеном подручју у циљу заштите природе

ЈП Дирекција планира и реализује послове ангажовања особа које обављају чуварске, водичке и друге пратеће послове у вези одржавања заштићеног подручја.

#### 1.1.Б. Обучавање и стручно усавршавање

Чувар мора располагати потребним знањима о природи и прописима који се односе на заштиту и корићење природе и природних ресурса.

Стицање, проверу и сертификацију управљач ће обезбедити кроз:

- оспособљавање за самостално кретање у хоризонталним и вертикалним каналима Церјанске пећине
- упознавање са правилима безбедног рада у спелеолошким објектима
- упознавање са основним спелеогенетским појавама, појавама и процесима на примеру Церјанске пећине
- упознавање са морфометријским подацима о Церјанској пећини и историјату њеног истраживања
- организовање или упућивање на семинаре, радионице, службени боравак у другим заштићеним подручјима и стручним институцијама и кроз друге облике стицања значаја.

#### 1.1.В. Опремање

Да би рад чувара био што успешнији у плану је потпуно опремање службе:

- јединственом униформом са знаком заштите природе и логом заштићеног подручја чији изглед треба да пропише министарство
- теренским возилом
- легитимацијом чувара чији је образац прописан Правилником
- средствима везе
- објектима за склањање и привремени боравак чувара и опреме

#### 1.2. Обележавање

Обележавање спелеолошких објеката као и граница споменика природе дефинисане Уредбом извршене су у складу са Правилником о обележавању заштићених подручја и потребом успостављања упозорења пролазницима или корисницима налегних површина.

Од ступања на снагу новог Закона о заштити природе и Правилника о коришћењу знака заштите природе обновљене су табле којим се обележавају локалитети.

Потребно је периодично обновити ознаке граница споменка природе и по потреби додатно поставити ознаке упозорења, што спада у редовне делатности управљања.

### **1.3. Одржавање**

Овај задатак подразумева редовне, текуће активности и посебне радове и мере:

- сакупљање, привремено депоновање и евакуација отпадака са заштићеног подручја, замену дотрајалих или оштећених елемената,
- чишћење наноса који су се наталожили на уставама на потоку, испод моста и на решеткама на улазу у пећину
- постављање корпи за отпадке
- договор са мештанима који имају земљиште на заштићеном подручју о начину одржавања њихових непокретности и начину збрињавања пољопривредних и других отпадака

## **2. Заштита спелеолошких објеката и других феномена геонаслеђа**

Концепција заштите и развоја заштићеног подручја произлази из основе заштите природе па се постојећа добра безусловно морају сачувати у изворном облику у коме смо их затекли, да их као такве пренесемо будућим генерацијама, уз могућност да омогућимо и унапредимо начин и обим искоришћавања заштићеног подручја.

Мерама активног чуварског надзора и техничке заштите ЈП Дирекција ће спречити појаве неовлашћеног уласка и боравка у спелеолошким објектима.

Уједно управљач посвећује потребну пажњу и очувању других објеката геонаслеђа (извора, врела геолошких формација и др.).

### **2.1. Заштита пећинских отвора**

Потреба заштите пећинских отвора од неовлашћеног упада лица без дозволе и надзора управљача спелеолошким објектима као и онемогућавање упадања у пештере и пропасти са смртоносним последицама или убацивања лешева угинулих животиња у крашке јаме дубине преко 80 или 120 метара, представљају трајни задатак управљача.

До сада уграђене препреке су постављене уз сагласност Завода за заштиту природе, а исто би важило и за будуће новооткривене пештери и крашке јаме.

Да би мере заштите у овој области биле успешно спроведене потребно је:

- стално упућивање истраживача и других посетилаца пећине и осталих спелео објеката да поштују правило у вези пријављивања посета пећини (обавезан је писмени захтев са кратким пописом активности које се желе реализовати у време посете), контрола уласка и понашања унутар пећине
- сарадња са становништвом у циљу благовременог обавештења ЈП Дирекције о посетама спелеолошким објектима од стране лица која немају потребну пратњу или одобрење
- израда комплетног катастра спелеолошких објеката, значајних извора и врела, занимљивих геолошких места

### **3. Заштита флоре и фауне заштићеног подручја**

Простор Церјанске пећине, Каменичког Виса и околине је релативно слабо истражен и тиме нуди велике могућности за даља проучавања флоре и фауне.

#### **3.1. Заштита слепих мишева**

Једина група сисара која је способна да лети представља значајне и корисне чланове екосистема јер се хране ноћним инсектима и тако регулишу њихову бројност. Последњих неколико деценија њихова бројност је драстично опала и цела група је угрожена услед различитих антропогених утицаја.

Мере заштите њихових станишта су јако битна за очување ове врсте јер је један од главних разлога њиховог нестанка деградација станишта кад долази до губитка извора хране и места сакривања. Велика употреба пестицида, хемикалија, директно убијање, прогањање што говори о томе да човек директно утиче на њихов нестанак.

У Церјанској пећини прегледано је 3500м неприступачног пећинског канала али иако није могла да се у потпуности изврши детерминација врста слепих мишева, предпоставља се да се ради о врстама из рода *Rhinolophus* spp. потковичара. И то највероватније јужни потковичар (*Rhinolophus euryale*) и велики потковићар (*Rhinolophus ferrumequinum*).

- У циљу праћења и унапређења стања заштићеног подручја Церјанска пећина са околином и проучавања живог света у њој, урађен је пројекат за чију је реализацију потписан Уговор о суфинансирању са Министарством за заштиту животне средине и просторно планирање бр.401-00-700/10-03. Неопходне активности:

- праћење стања популације слепих мишева
- анализа постојећег стања
- теренска истраживања
- детерминација врста

#### **3.2. Заштита шареног даждевњака – *Salamandra salamandra***

Један од будућих задатака управљача јесте и испитивање ове интересантне врсте водоземца која је упадљива својом појавом, црним телом и интезивно жутим мрљама. У Републици Србији налази се на листи строго заштићених дивљих врста биљака, животиња и гљива. Церјанска пећина и околина као шумско станиште са доста хладовине, близине воде, идеална је за живот даждевњака.

Многобројни су фактори који утичу на опстанак и бројност ове врсте. Пре свега уништавање природног станишта, загађеност површинских вода, сакупљање у комерцијалне сврхе, уношење алохтоних предаторских врста. Бројност ове врсте је у опадању.

Неопходне активности:

- теренска истраживања
- мониторинг
- картирање станишта
- спровођење евентуалних мера заштите

### **3.3. Заштита осталих природних вредности**

На основу истраживања Завода за заштиту природе иако подаци до сада нису публиковани знамо да су на подручју Церјанске пећине и околине регистровани сиви пух (*Glis glis*), утврђено је присуство јазаваца (*Meles meles*) и шумске сове (*Strix aluco*). Поред ових врста своје станиште нашле су и многе друге, али су оне недовољно испитане, углавном због неприступачности терена. Наш циљ као управљача је да покушамо да испитамо биодиверзитет овог подручја и спроведемо одређене мере заштите.

Потребно је:

1. Израдити базу података о флористичким и вегетацијским вредностима споменика природе Церјанска пећина
  - креирање интерактивне базе података
  - прикупљање и унос литерарних и теренских података
  - анализа постојећег стања
  - спровођење евентуалних мера заштите
2. Урадити флорне листе на основу расположивих и новооткривених података
3. Очување популације ендемичних и ретких законом заштићених врста Неопходне активности:
  - теренска истраживања (локација, постојење, бројност и виталност популације)
  - Успоставити мониторинг одређених врста
  - Спровођење мера заштите
4. Управљање стаништем колонијалних врста птица неопходне активности
  - континуирани месечни мониторинг
  - мониторинг бројности гнездећих парова
  - прстеновање
  - спровођење мера заштите
  - промоција
  - едукација
5. Очување стања и виталности популација екосистема тј. контроле убирања лековите флоре у комерцијалне сврхе Неопходне активности:
  - примена прописа (контрола, наплата)
  - надгледање активности од стране чуварске и стручне службе
  - сагледавање стања комерцијално корићених површина и популација лековитих врста

Као и стање фауне, ни флора овог подручја није довољно истражена и ниду пуно простора за додатна истраживања и израду пројеката заштите биодиверзитета.

Неопходне активности:

- идентификовати врсте, станишта и параметре који ће бити обухваћени мониторингом
- заштита аутохтоних врста

Наравно да је за све ове делатности поред управљача и осталих релевантних институција (Завод за заштиту природе) неопходно укључити и мештане тог краја.

Треба повећати степен информисаности становништва о биолошким вредностима и активно их укључити у заштиту.

#### **4. Заштита предела**

Ова област је у многоме регулисана Просторним планом административног подручја града Ниша за период до 2021.године.

Просторним планом је регулисано:

- заштита и унапређење природних и културних вредности, природе и животне средине
- остваривање концепта одрживог развоја пољопривреде корићењем земљишта сагласно његовим еколошким својствима
- унапређење стања шума и повећање површина под шумама у складу са еколошким принципима
- туристичка валоризација природних и антропогених вредности и стварање услова за различите видове туризма

Притисак на заштићена подручја и биодиверзитет се највише одржава на стање шумских и осетљивих екосистема. Основни проблеми у области заштите шума су недовољна шумовитост, бесправна сеча, неадекватан мониторинг, шумски пожари итд.

Посебно су значајни и утицаји неконтролисаног развоја туризма, нелегалне и непланске градње, саобраћаја, лова и пољопривреде и шумских делатности у заштићеном подручју.

Заштита предела и живог света обухвата:

- формирање прекограничне еколошке мреже заштићених подручја и еколошких коридора „Натура 2000“
- одбране од поплава
- промоције одрживог коришћења земљишта
- промоција развоја сеоског туризма

Како Ниш представља седиште Евро региона „Евро Балкан“ Ниш – Софија – Скопље са амбицијом да постане центар Балканских интеграција он због тога трпи додатни притисак на простор и ресурсе те је и животна средина угроженија па на то треба обратити додатну пажњу.

#### **5. Заштита животне средине**

Заштићено подручје Споменика природе „Церјанска пећина“ валоризовано је као подручје веома квалитетне животне средине. Планом ће се утврдити евентуалне потребе и задаци за процену утицаја планске, програмске и пројектне документације на животну средину.

Главни задаци у очувању животне средине су:

- начин управљања отпадом и отпадним водама
- квалитет површинских и подземних вода
- начин коришћења земљишта
- начин коришћења хемијских средстава у пољопривреди
- степен шумовитости и потреба за очување предела, станишта и биљних и животињских врста
- ризик од удеса
- потреба за даљим развојем система мониторинга животне средине

Иначе један од главних трајних циљева који се жели постићи увођењем заштите на подручју Споменика природе „Церјанска пећина“ јесте очување и унапређење стања и квалитета животне средине.

## **Б. Коришћење природних богатстава и развојне активности**

Уредбом Владе Републике Србије на подручју Споменика природе Церјанска пећина не ускраћују се нити се значајније ограничавају права коришћења земљишта или природних богатстава преко мере утврђене законима (Закон о шумама, Закон о водама, Закон о заштити пољопривредног земљишта, Закон о ловству...) или другим прописима.

### **1. Пољопривреда**

На бази структуре пољопривредног земљишта и друштвених опредељења у развоју пољопривреде, на заштићеном подручју не планира се развој интезивне пољопривредне, производње у смислу значајног повећања обрадивог земљишта и производње у пољопривреди.

Стратешка опредељења за производњу здраве хране и оријентација развоја подручја на здравствено – рекреативно – излетнички туризам, дају пољопривреди са производњом здраве хране посебну улогу.

Постојећа структура пољопривредног земљишта на подручју Церјанке Бање Топило и Каменичког Виса од 20,65% пашњака и ливада пружа солидну основу за измену структуре пољопривредне производње у корист пре свега сточарске производње.

Побољшање садашњег стања квалитета земљишта би требало вршити путем мелиорације и заштитом од ерозије, ради повећања његове продуктивне способности.

Посебно треба разрадити питања агротехничких мера са становишта производње здраве хране и на бази пољопривредне производње развијати малу привреду и народну радиност на бази вуне, као и производњу меда, откуп гљива и шумских плодова итд.

## **2. Шумарство**

Главни правци развоја шумарства подручја Каменички Вис – Церјанка – Бања Топило, треба да буду очување, јачање и проширење шумског фонда и повећање природних могућности шума:

- јачање и проширење шумског фонда вршиће се пошумљавањем на нископродуктивном земљишту, радовима на мелиорацијама деградираних шума и шикара и осталим шумско – узгојним интервенцијама уз експлоатацију која не угрожава природне вредности подручја.
- стално повећање приносних могућности шумског земљишта, сакупљање лековитог и ароматичног биља, шумских плодова, јестивих гљива, развој пчаларства и других активности везаних за сакупљање секундарних сировина
- очување природних реткости и вредности, уз истовремено јачање хидролошких, антиерозионих, климатских, здравствених, туристичко-рекреативних, научно-наставних, ловних и других функција шума
- могућност да се на посматраном подручју очувањем, унапређењем и проширењем шумског фонда уз експлоатацију која не угрожава природне вредности подручја, остварује директна корелација опште корисних и производних функција шума.

## **3. Лов**

Заштићено подручје припада Ловнопривредној основи града Ниша и границе ловишта се поклапају са границама града Ниша. На подручју обухваћеним планом заступљена су два типа ловишта: брдовити тип (200-600м надморске висине) и виши предели.

На простору око Миљковца, Топила и Кравља има нешто фазана и јаребица док у вишим пределима изнад Церја и на Каменичком Вису има срнеће дивљачи, зечева и дивљих свиња.

Оптimalни економски капацитет ловишта се одређује ради економичног и успешног газдовања ловиштем и врши се изоловљавање ради одржавања оптimalног броја дивљачи.

Могућност лова на подручју Каменичког Виса – Церјанка – Бања Топило представља додатни атрактивни елемент и допуњава туристичку понуду овог подручја.

Ловиште треба организовати и уредити тако да не долази у колизију са осталим функцијама предвиђеним на овом простору.

Ловиште треба ограничити на више, приступачније делове изнад села Церја према Крављу као и на више делове јужно од Каменичког Виса. Хранилице за дивљач и чеке представљају такође туристичку атракцију.

Уз израду пројеката реинтродукције и снажења популација врста дивљачи које су угрожене, односно врста које се могу сматрати аутохтоним за југоисточну Србију и све оно напред наведено пружа добре услове за даљи развој ловне привреде.



#### **4. Развојне активности у области туристичко – рекреативно – спорстких садржаја**

Полазећи од значаја туризма за укупан друштвено – економски развој а имајући у виду расположиве туристичке потенцијале отварају се нове могућности за развој ове делатности.

Просторним планом административног подручја града Ниша Церјанска пећина се посматра у оквиру ширег подручја бањско-туристичко-рекреативно-спортског комплекса.

На овом подручју потребно је да се боље искористе могућности развоја бањско-лечилишног, спортско-рекреативног, излетничког и еко – туризма.

Потребно је одмах спровести програм едукације становништва, школа и других привредних субјеката у циљу обогаћивања туристичке понуде Ниша. Реализована теоријска и практична обука за спелео-водиче представља неопходну основу за организовано, самостално и безбедно улажење у пећину. Овим је омогућено да се утврди стање у спелео објектима, њихово чишћење и несметен и безбедан пролаз посетиоцима уз истовремено пружање основних информација о спелео објектима.

Завршена обука практично омогућава отпочивање правих туристичких активности, јер више не морамо чекати потпуно уређење пећине да би се кренуло са довођењем посетилаца.

##### **4.1. Развој спортско – рекреативног туризма**

Спортско – рекреативни туризам и то неговање програма који припадају екстремним и другим видовима атрактивних спортова омогућавају нам својим постојањем објекти понор Церјанска пропаст (Мала Пропада од 89м) и крашка јама изнад сифонског врела код Кравља од 128м. За неговање овог вида туризма потребна је сарадња са специјализованим клубовима за екстремне спортове (такви постоје у Нишу) како у изради програма понуде тако и у помоћи у људству и опреми. Све ове активности иначе подлежу верификацији и сагласности од стране Завода за заштиту природе.

Уколико би се подручје проширило простором Каменичког Виса то би додатно обогатило спортско-рекреативну компоненту туризма јер су ту природни услови погодни и за летње и за зимске спортове.

Уколико се реализују планинарске и шетне стазе и њима повежу подручја Каменичког Виса, Церјанске пећине и Бање Топило и тиме омогући приступ занимљивим пунктовима још више ће се увећати потенцијали рекреативног и излетничког туризма.

##### **4.2. Екотуризам**

Туризам на подручју споменка природе треба да испуњава два кључна услова: да буде одржив и да се у што већој мери манифестује као екотуризам.

Екотуризам се описује као „еколошки одговорно путовање и посета природном подручју, ради уживања и уважавања природе“.

Препоруке везане за екотуризам се пре свега односе на допринос очувању природног и културног наслеђа и тумачењу посетиоцима вредности тог наслеђа, укључивање локалног становништва у планирање,

развој и пословање и остваривања благостања за то становништво, стављање нагласка на индивидуалне и мање групне посете.

Садржаји боравка између осталог могу бити:

- посматрање птица, слепих мишева и друге дивљачи, њихово фотографисање, прихватање и др.
- брање печурака, лековитих биљака и сакупљање шумских плодова уз пратњу водича
- посматрање или учешће у традиционалним вештинама, играма и надметањима
- пењачке активности у природном окружењу
- преноћиште под шаторима или у колибама итд.

Генерално да би развој туризма био успешан он мора да се развија без угрожавања квалитета природног и створеног предела, тј. сва планска, програмска и пројектна документација мора да подржава одржив развој туризма.

## **В. Уређење простора и изградња објеката**

По завршетку циклуса припремних радова који се односе на истраживања, израду Регулационог плана пута од Церја до Церјанске пећине и комплекса Церјанске пећине идејних пројеката, Главних пројеката, регулисања имовинско правних односа, аката за изградњу објеката и намена отвара се пут за изградњу пратећих садржаја, објеката и намена односно омогућава да се споменик природе Церјанска пећина користи у привредно – туристичке сврхе.

Спровођење регулационог плана је кроз више фаза:

**прва фаза** је припрема која се састоји у експропријацији земљишта ради формирања нових катастарских парцела за:

- приступни пут са паркинзима код чесме, цркве и комплекса пећине
  - приступна пешачка стаза
  - простор на коме су информативни, туристички изложбени и санитарни објекти
  - поток са приобаљем
  - простор за камповање истраживача у вези са Церјанском пећином
- Решење за ове послове је већ оправоснажено.

**друга фаза** је обезбеђење урбанистичко – техничких услова, дозвола и израда главних пројеката за сваки објекат на новоформираним катастарским парцелама. Послови у овој фази су делимично већ урађени.

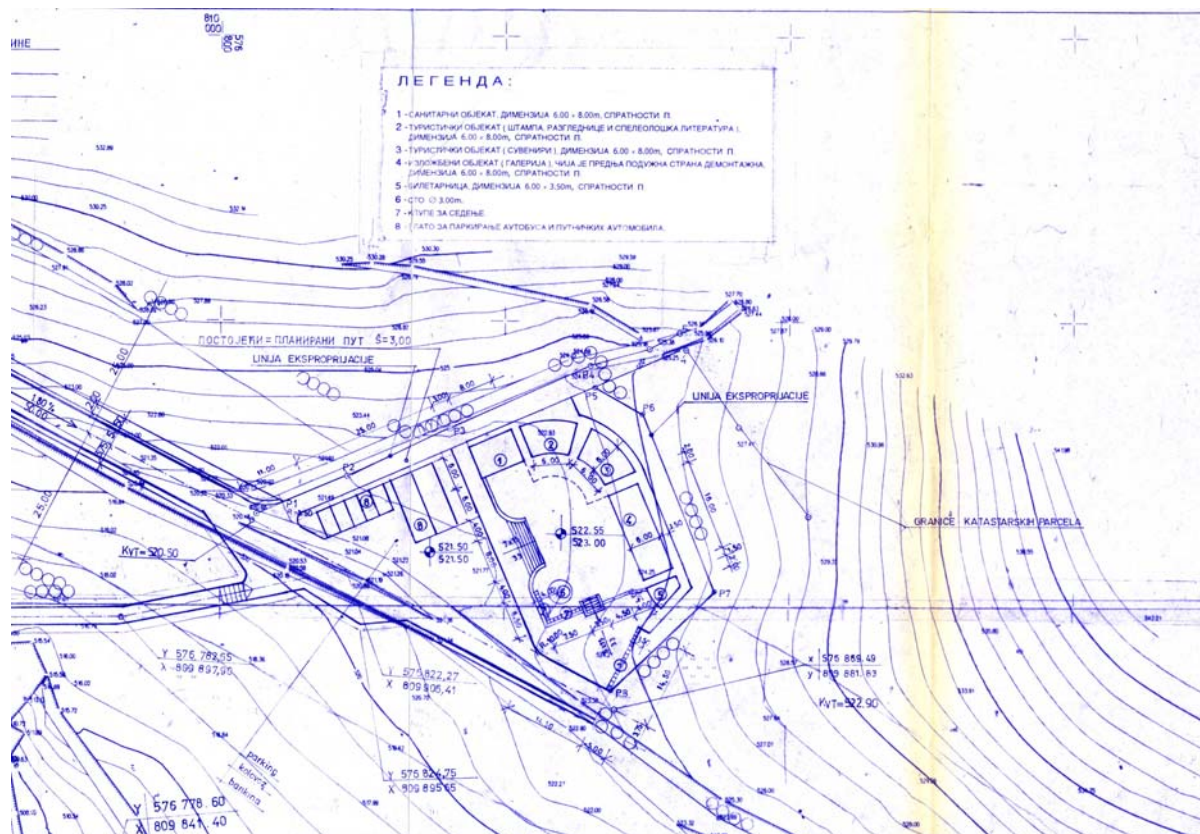
**трећа фаза** – спровођење регулационог плана је извођење радова на планираним објектима.

Урађени су приступна пешачка стаза и уређен је поток изградњом две уставе за смиривање бујица.

Приоритет у изградњи има израда, приступног пута са паркинзима и уређење простора за боравак истраживача пећине.

Након свега треба приступити градњи и уређењу простора на коме су планирани информативни, туристички, изложбени и санитарни објекти.

- управа пећине – 100м<sup>2</sup>
- галерија
- продавница сувенира, новина...
- паркинг за аутобусе, аутомобиле....



слика 1. Објекти улазног комплекса Церјанске пећине

### 1. Електроенергетика

За потребе Церјанске пећине треба изградити TS 10/0,4KV стубну за крајњу снагу од 120 KVA са трансформатором према захтеву потрошача, а то је предвиђено постојећим Регулационим планом.

Потребно је урадити техничку документацију. После овог могућа је израда пројекта адекватног унутрашњег осветљења.

### 2. Телефонска мрежа

Са телефонског релеја на Голом врху који је урађен положиће се претплатнички кабл и до села Церје и подручја Церјанска пећина(за комплекс Церјанске пећине планирано је 20 телефонских прикључака).

### 3. Водоснабдевање

Припремни радови за каптирање извора за снабдевање комплекса на улазу у пећину пијаћом водом.

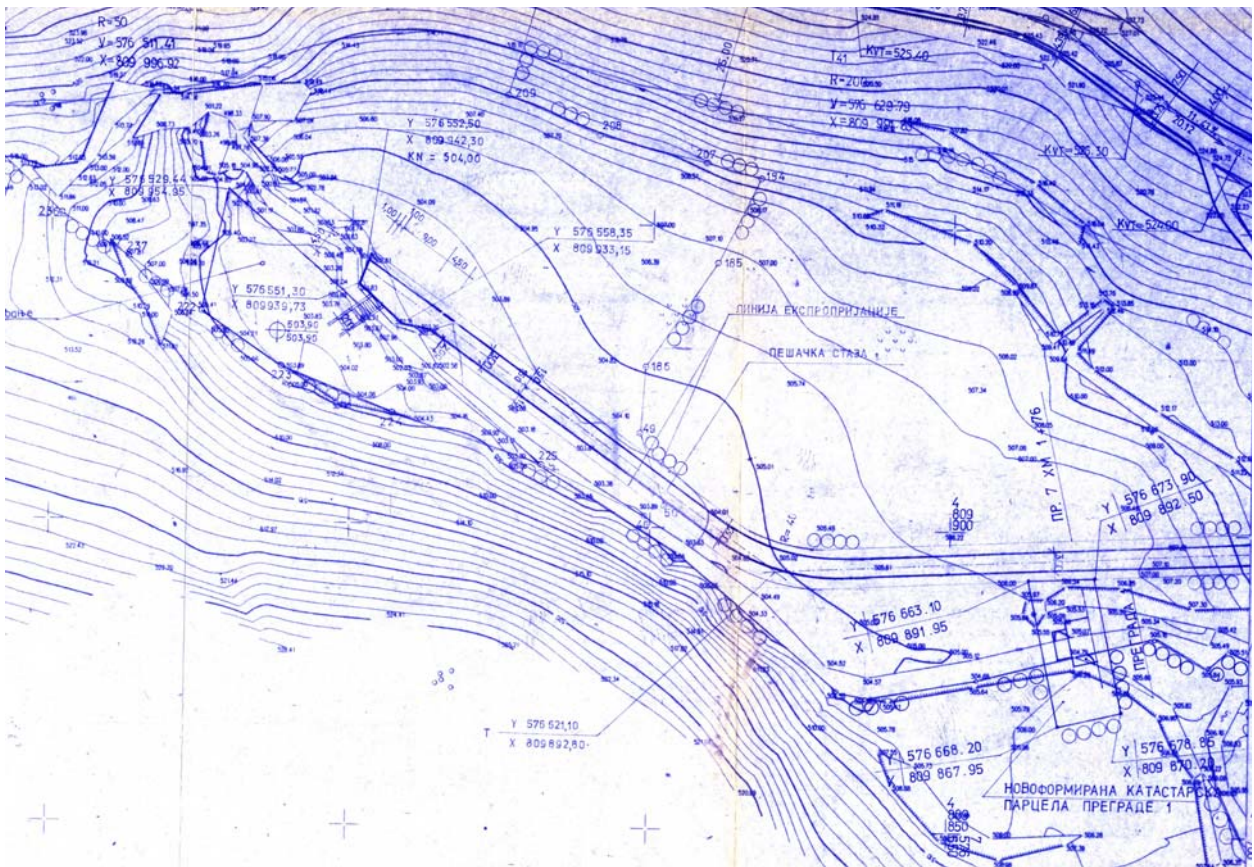
Израда техничке документације и на крају реализација тог пројекта. Удаљеност извора је око 500м од улаза у пећину.

#### 4. Уређење улазног платоа у пећину

Радови на озелењавању прилаза Церјанској пећини

- сађење групација лишћарских дрвореда садница *carpinus betulus*, *corzulus colurna*
- сађење садница четинара (*pinus nigra*)

Због тешкоћа у досадашњем раду и уочених недостатака до изградње будућег комплекса објеката на улазу у пећину, поставити две надстрешнице површине 10м<sup>2</sup> у основи.



Слика 2. Пешачка стаза и уставе на потоку

#### 5. Уређење пећине

Најпре је потребно завршити спелеолошка мерења и истраживања целом дужином пећине и на основу тада добити адекватне подлоге.

Тек на основу ових подлога могућа је израда техничке документације а затим и уређење унутрашњости пећине.

У овом тренутку на основу до сада урађених истраживања улазног дела пећине од око 200м<sup>1</sup> могуће је делимично решити проблем садржан у постојању ујезерене воде која отежава комуникацију. Ово је могуће решити постављањем натеза за одвод ујезерене воде.

Динамика и обим радова на изградњи објеката, намена и инфраструктуре утврдиће се годишњим програмима управљања на основу остварења припремних радова и верификација главних пројеката.

### **Г. Научна истраживања и образовање**

Приоритети циљеви заштите и развоја усмеравају даље мере заштите подручја ка конкретним научним и инжењерским истраживањима, проучавању и формирању подлога – карти о спелеоморфологији, хидрологији и геологији пећинских система да би се на основу њих могло приступити изради одговарајуће инвестиционо техничке документације и извођењу радова трајног карактера усмереног истовремено и заштити и искоришћавању споменика природе „Церјанска пећина“.

Мултидисциплинарна истраживања су трајног карактера и морају се заснивати на претходним открићима и резултатима истраживања.

Истражни радови обухватају поступак формирања базе података и документацију у следећим областима:

- спелеоморфологији
- хидрологији и водним ресурсима
- спелеоботаници и спелеоархеологији
- спелеоклиматологији и хидрохемији водотокова
- заштити и искоришћавању подземних вода
- катастар спелолошких објеката и проходних веза ресурса
- израда базе података о флористичким и вегетацијским вредностима споменика природе
- заштита аутохтоних врста

Главни задаци образовног рада:

- анимирање образовних институција за организовање екскурзионих посета, прихватање и вођење ученика и студената у обилазак споменика природе Церјанска пећина
- израда и реализација програма за организовање наставе у природи
- организовање семинара, радионица, кампова и других облика образовања и стручног усавршавања у вези познавања и заштите природе и животне средине, демографије и етнографије итд.
- пружање помоћи при прикупљању података и истраживања везаним за израду дипломских, специјалистичких радова.

### **Д. Приказивање вредности**

Приказивање вредности споменика природе Церјанска пећина, односно интерпретација и промоција представљају један од значајних задатака управљача на остваривању циљева.

- стално медијско приказивање (дневне новине и часописи, радио, ТВ) резултата и успеха у унапређивању стања заштићеног подручја и његовог коришћења
- активно учешће на научним и стручним скуповима и манифестацијама и њихово организовање
- штампање проспеката, приручника, упутстава и других публикација

## **Е. Праћење стања, Мониторинг**

Мониторинг обезбеђује услове у праћењу утицаја на животну средину дефинисаних планском документацијом и остваривање мера и услова заштите.

Проценама утицаја на животну средину дефинишу се методологија и учесталост мерења параметара који могу имати негативне утицаје на животну средину.

Кључне области мониторинга су биодиверзитет, геонаслеђе, предео, шуме, ваздух, вода и земљиште.

Систем мониторинга као изворе информисања користи следеће изворе података:

- податке о животној средини прибављене у поступку израде и реализације разних пројеката и програма на заштићеном подручју
- податке добијене редовним мониторингом параметара животне средине дефинисаних правилницима и другим прописима на републичком или локалном нивоу

Још једна битна чињеница је и да мониторинг који су у обавези да раде загађивачи тзв. унутрашњи мониторинг буде у функцији спољашњег мониторинга и доступан јавности

Обавезе загађивача:

- податке о стационарном извору загађивања ваздуха и свакој његовој промени оставе надлежном министарству, односно Агенцији за заштиту животне средине, Градској управи
- обављају мониторинг емисије
- обезбеде контролна мерења емисије преко референтне лабораторије
- обезбеде мерења емисије по налогу надлежног инспекцијског органа
- воде евиденцију о обављеним мерењима са подацима о мерним местима, резултатима и учесталости мерења и податке достављају на увид јавности
- воде евиденцију о раду уређаја за спречавање или смањење емисије загађујућих материја

Обавезе комуналних предузећа и других правних лица која испуштају отпадне воде:

- поставе уређај за мерење, мере и региструју количине отпадних вода и податке доставе јавном водопривредном предузећу
- воде дневник рада уређаја за пречишћавање вода
- обезбеде испитивање квалитета вода које испуштају и њихов утицај на пријемник

Обавезе корисника и власника пољопривредног земљишта:

- воде евиденцију о количини унетих хемикалија у земљишту
- по потреби а најмање сваких пет година врше контролу количина унетих минералних и органских ђубрива и пестицида
- поступају по препоруци из извештаја о резултатима испитивања

**Програм праћења стања животне средине**

<b>Област стратешке процене</b>	<b>Индикатор</b>	<b>Надежни орган за праћење стања</b>	<b>Поступање</b>
<b>Заштита ваздуха</b>	емисија SO <sub>2</sub> , NO <sub>x</sub> , CO <sub>2</sub> чађи суспендованих честица	Загађивачи (привредно – индустријско предузеће) управљач	- обавештење надлежних градских и општинских органа и јавности - примена предвиђених мера санације
	емисија SO <sub>2</sub> , CO <sub>2</sub> чађи и суспендованих честица	Институт за јавно здравље Ниш, Републички хидрометеоролошки завод, Град, Управљач	- обавештење надлежних градских и општинских органа и јавности - примена предвиђених мера санације
<b>Заштита вода</b>	петодневна биохемијска потрошња кисеоника (БПК-3), суспендоване материје, мирис, боја	Републички хидрометеоролошки завод, Град, Управљач	- обавештење надлежних градских и општинских органа и јавности - примена предвиђених мера санације
	% заштићених зона изворишта у односу на укупно земљиште	Град Управљач	
<b>Заштита земљишта и шума</b>	% обрадивог у односу на укупно земљиште	Град Управљач	
	конверзија земљишта у непољопривредне сврхе	Град Управљач	
	пољопривредна површина (обрадива површина) по становнику	Град Управљач	
	% контаминираних површина	Град Управљач	- обавештење надлежних градских и општинских органа и јавности - уклањање контаминираниог земљишта и адекватно депоновање
<b>Отпад и отпадне воде</b>	број становника обухваћен организованим одношењем отпада	Град Управљач	
	количина отпада по становнику или сектору; % отпада који се рециклира	Град Управљач	
	% отпада који се одлаже на (регионалну) санитарну депонију	Град Управљач	
	број становника прикључен на канализациону мрежу	Град Управљач	
	% индустријских отпадних вода који се пречишћава	Загађивачи (привредно -индустријско предузеће) Управљач	- обавештење надлежних градских и општинских органа и јавности - примена предвиђених мера санације
	количина опасног отпада по сектору; % опасног отпада који се адекватно депонује	Загађивачи (привредно -индустријско предузеће) Управљач	- обавештење надлежних градских и општинских органа и јавности - примена предвиђених мера санације
	- примена заштите у оквиру међународних и националних програма заштите	Завод за заштиту природе Србије, Град, Управљач	- обавештење надлежних органа - примена предвиђених мера заштите
број угрожених заштићених врста	Завод за заштиту природе Србије, Град, Управљач	- обавештење надлежних органа - примена предвиђених мера заштите	

## **Ђ. Сарадња, изградња дијалога и партнерство**

ЈП Дирекција за изградњу града Ниша као управљач „Цејанске пећине“ у циљу што бољег коришћења природних богатстава, заштите спелео објеката, биодиверзитета а због наслеђених права власништва над непокретностима мора да ради на изградњи дијалога са широким кругом заинтересованих страна (локално становништво, Јавна предузећа, удружења, организације и друга правна лица.

Дирекција је и самом природом свога посла упућена на друге установе које се баве истом проблематиком а пре свих на Завод за заштиту природе.

За реализацију циљева у овој области управљач мора предузети следеће кораке:

- припремити и грађанима поделити штампани материјал, са подацима о значају спровођења заштите и радњама које треба или не треба чинити у циљу очувања заштићеног природног добра и могућностима за остваривање материјалне добити кроз партнерске односе
- организовати јавне презентације заштићеног природног добра уз присуство представника стручних и научних институција, меродавних државних органа, локалне самоуправе, представника медија
- организовати пригодне презентације за локално становништво, ученике и све друге љубитеље природе
- израдити план медијске презентације и активности управљача (штампа и електронски медији, израда web-презентације

Недостатак резултата научних истраживања као и података релевантних институција од управљача заштићених подручја изискује следеће неопходне активности:

- координација научних и стручних институција од стране надлежних министарстава у циљу повећања сарадње и транспарентности у предузимању пројеката, избору проблема истраживања и резултата, унапређења ефикасности релевантних националних институција и организација у презентацији и повећању доступности база података и ресурса
- јачање интерних и екстерних капацитета управљача заштићених подручја на плану информисања
- израда пројеката  
успостављање комуникације са организацијама које потенцијално могу обезбедити фондове за израду развојних пројеката

Управљач заштићеног подручја мора да негује различите облике формалних и неформалних аранжмана и заједничких активности са:



- надлежним Министарством за заштиту животне средине и просторно планирање
- Министарством за економију и регионални развој
- Градом Нишом и његовим Управама за планирање и изградњу и Управом за привреду, одрживи развој и заштиту животне средине
- Буџетским фондом за заштиту животне средине града Ниша
- Градским општинама Пантелеј и Црвени Крст на чијим се територијама налази заштићено подручје
- Туристичким савезом града Ниша
- Заводом, за заштиту природе
- Туристичким агенцијама
- Спортским друштвима (спелео клубови, планинарски клубови, ронилачки клубови, „Сафари клуб“ и други)
- ЈП „Србијашуме“
- Друга Јавна и комунална предузећа
- Расположиви фондови међународних организација и фондација који стоје на располагању локалним самоуправама

Као посебне обавезе намећу се оне проистекле из Директива ЕУ у области заштите природе. У тој области је сигурно највећи изазов формирање националног дела европске мреже „Натура 2000“. Ову мрежу чине подручја проглашена у складу са Директивама ЕУ – Директивом о заштити природних станишта и дивљих биљних и животињских врста и Директивом о очувању дивљих птица.

## КАКО ЋЕМО ОСТВАРИТИ ПЛАН УПРАВЉАЊА

### 1. Динамика реализације

План управљања за период 2011.-2020. године, као десетогодишњи документ остварује се кроз годишње програме управљања којима се детаљно и прецизно дефинишу задаци односно радови и активности, материјално – финансијски и организациони услови извршења.

Задаци овог плана се деле на трајне, хитне, приоритетне и одложене

- **Трајни задаци** су чување, одржавање, мониторинг, научноистраживачки и образовни рад, промоција и приказивање вредности заштићеног подручја
- **Хитни задаци:** у првој половини 2011.год. треба ускладити постојећу програмску и планску документацију са новоусвојеним Законом о заштити природе и са њему пратећом документацијом (план подручја, Правилник о унутрашњем реду и чуварској служби, Одлука о накнади), опремање чуварске службе, (набавка униформе и пратеће опреме, лампе, фотоапарат, комплет прве помоћи), решавање проблема снабдевања улазног комплекса Церјанске пећине водом за пиће, уређење улазног платоа уз изградњу надстрешница са помоћном просторијом чиме би се створили почетни услови за отпочињање и туристичке експлоатације Церјанске пећине; као још један од хитних задатака је и одвођење ујезерене воде са првих 200 метара системом натеза, израда катастра спелео објеката и израда базе података о флористичким и вегетацијским вредностима споменика природе.
- **Приоритетни задаци** у реализацији су:  
Усклађивање са просторним планом административног подручја града Ниша до 2021.год. израда урбанистичких планова за подручја која належу простору заштићеног подручја Церјанске пећине (Каменички Вис, Бања Топило), израда програма развоја туризма, решавање проблема са отпадним водама у смислу прихватања, каналирања и диспозиције, евиденције објеката народног градитељства и других културних вредности итд.
- **Одложени задаци** су:
  - изградња пута Церје – Церјанска пећина
  - довођење електричне енергије до комплекса Церјанска пећина
  - решење телефонских веза
  - изградња комплекса на улазу у пећину
  - израда ГИС-а

### 2. Субјекти реализације

Носилац управљања је свакако управљач ЈП Дирекција за изградњу града Ниша али се очекује и претпоставља активна улога већег броја субјекта као што су:

- надлежна министарства
- градске општине Пантелеј и Црвени Крст
- град Ниш
- Завод за заштиту природе
- Републички геодетски завод – Служба за катастар непокретности Ниш
- Друштвена јавна предузећа: „Србијашуме“, „Путеви Србије“, „Србијаводе“
- научне и образовне институције (Универзитет у Нишу и његови институти као и институти и Заводи ван система наставе)
- Регионални завод за заштиту споменика културе Ниш
- Републички хидрометеоролошки завод
- месно становништво

### **3. Оцена ефеката и успешности плана**

Управљач ће за оцену успешности плана користити механизам годишњег планирања и извештавања.

Овим принципом се практично план контролише и процењује у току саме имплементације и тиме утврђује оправданост финансирања истог.

Овакав рад резултира закључцима и препорукама.

У току имплементације треба да проценимо:

- да ли је утицај који је план имао резултат самог плана или су и други фактори утицали на одређене промене?
- да ли су циљеви плана релевантни?
- да ли се план имплементирао ефикасно и који су највећи проблеми с којима се суочио током имплементације?
- да ли је буџет за план реалан и да ли су ресурси коришћени ефективно?
- да ли је буџет за план одржив и које компоненте одрживости можемо идентификовати у плану?

Уредбом Владе Републике Србије и Законом о заштити природе регулисано је да се Програмом управљања за наредну годину доставља надлежном министарству до 15. децембра заједно са извештајем о остваривању програма управљања у текућој години.

Оцена плана врши се на три временски и по одговорности различита нивоа:

- ЈП Дирекција као управљач дужан је да адекватно планира задатке и стално, односно редовно у току године прати њихово извршавање а из те одговорности проистиче обавеза да се кроз извештај констатују извршење и ефекти извршеног или одступање од планираног.
- Завод за заштиту природе, првенствено у оквиру законом датих овлашћења стручног надзора, који се врши по потреби и повремено, оцењује усклађеност предузетих радова и мера са циљевима и модерним техникама односно најбољом праксом заштите;
- Министарство заштите животне средине у годишњим плановима и извештајима оцењује степен обезбеђености режима заштите, сходно

закону и уредби о заштити и извршење других обавеза управљача утврђених актом о заштити.

Ипак, са практичног становишта за управљача је основни критеријум оцене успешности плана испуњеност циљева заштите док као индикатори те оцене служе програмски задаци, односно њихова заступљеност и степен реализације. План управљања може се оценити успешним уколико неки задатак и није извршен, али само под условом да то није довело до неповољних и штетних промена, а тиме и до одступања од циљева заштите. У годишњим програмима могу се планирати послови који нису предвиђени средњорочним програмом ако су у складу са режимом и циљевима заштите. Међитим, уколико ванредни програмски задаци постану бројни или такви да одступају од задатих циљева управљања, онда је потребно извршити ревизију плана управљања. Ревизији плана, по правилу, претходе промене аката и докумената који се односе на врсту и границе заштићеног природног добра, режиме и мере заштите, субјекте управљање и финансирање.

## **ШТА НАМ ЈЕ ПОТРЕБНО**

Кључне претпоставке за извршење плана управљања су изградња капацитета управљача ЈП Дирекције за изградњу града Ниша и обезбеђивање стабилних извора финансијских средстава.

### **1. Материјално – техничко опремање и кадровско оспособљавање**

- 1) Објекти (потребно је изградити):
  - санитарни објекат
  - туристички објекат (штампа, разгледнице, спелеолошка литература)
  - туристички објекат (сувенири)
  - изложбени објекат (галерија)
  - билетарница
  - плато за паркирање аутобуса и путничких аутомобила
  - плато код цркве
- 2) Транспортна средства
  - једно теренско возило (недостаје)
- 3) Канцеларијска опрема
  - намештај
  - рачунарска техника
  - средства телекомуникације
- 4) Чуварска опрема
  - униформа и обућа чувара
- 5) Кадрови
  - два запослена са високом стручном спремом
  - један запослен за послове чувара

### **2. Заснивање ГИС-а**

Географско информациони систем (ГИС) заштићеног подручја подразумева интеграцију графичко – картографских и алфа – нумеролошких скупова података о природним и културно – историјским вредностима, природним ресурсима, објектима и активностима људи који живе и раде на простору заштићеног подручја, активностима управљача.

Систем треба да омогући складиштење и анализу тих података, њихово приказивање и њихово моделовање у зависности од ситуација.

ГИС омогућује ажуран увид у стање заштићеног подручја, на нивоу катастарске парцеле или објекта или активности човека, повећава ефикасност чуварске службе и олакшава научни мониторинг.

Формирање ГИС-а обухвата следеће активности:

- прецизно дефинисање процесног модела информационог система
- дефинисање базе података и то по класама података и садржаје: рељеф, геолошка и педолошка подлога, биљни покривач,

шуме; шумарство, животињски свет и ловство капацитете и активности управљача, посетиоце и туризам и др.

- дефинисање логичке архитектуре система
- предлог основних софтверских пакета
- израда техничког решења
- дигитализација садржаја (рељефа, граница заштите, парцела, објеката) ДКП

### **3. Финансирање плана**

Законом о заштити природе и Уредбом о заштити споменика природе „Церјанска пећина“ утврђено је да се средства за заштиту и развој заштићеног подручја обезбеђују из:

1. Буџета (по нивоу надлежности републичке и локалне самоуправе)
2. прихода (ЈП Дирекције за изградњу града Ниша) остварених вршењем делатности предузећа
3. од накнада за коришћење заштићеног подручја
4. из других извора у складу са Законом

По територијалној надлежности и чињеници да се приходи ЈП Дирекције формирају на нивоу буџета Скупштине града Ниша, и финансирање плана управљања споменика природе „Церјанска пећина“ подлеже уношењу у програм уређивања грађевинског земљишта - позиција објекти од посебног значаја за град и у програм изградње објеката на селу.

У Буџету Републике Србије у оквиру средства опредељених за Министарство заштите животне средине и просторног планирања у оквиру економских класификација Законом о Буџету Републике Србије предвиђена су средства посебне намене за суфинансирање националних паркова и заштићених подручја. Очекује се да ово буде трајна ставка у Буџету.

Намена ових средстава је дефинисана Законом о заштити природе чл.69 став 3. и везана је за:

1. чување, одржавање и презентацију заштићеног подручја
2. управљање посетиоцима
3. праћење и унапређење стања заштићених подручја
4. уређење простора и одрживо коришћење природних ресурса
5. регулисање имовинско – правних односа

Поред ових наменских средстава из буџета Републике могуће је за одређене пројекте и програмске задатке добити додатна субвенционисана средства преко Министарства пољопривреде, шумарства и водопрвреде, Министарства економије и регионалног развоја и Министарства за инфраструктуру и других.

На нивоу Републике може се рачунати пре свих и на средства Фонда за заштиту животне средине који је основам са циљем финансирања пројеката и других активности у области очувања одрживог коришћења, заштите и унапређења животне средине, као и у области енергетске ефикасности и коришћења обновљивих извора енергије.

Средства из буџета локалне самоуправе обухватају средства буџета града Ниша, општина Пантелеј и Црвени Крст и средства Фонда за заштиту животне средине на градском нивоу.

Финансирање из сопствених средства ЈП Дирекције обавља се на начин тако што се сви послови везани за решавање имовинско – правних послова, израде техничке документације садрже у годишњим Програмима уређења градског грађевинског земљишта. Такође одређене позиције одржавања налазе се у склопу осталог комуналног одржавања.

Приходи од накнаде за коришћење заштићеног подручја (биће могући п доношењу Одлуке о накнади, поступак доношења је у току) су такви да пружају скромне могућности за капитална улагања.

Од осталих извора, очекују се улагања приватника у сопствене пројекте развоја туризма и пољопривреде (предвиђене планом управљања), донаторска улагања домаћих и иностраних физичких лица и организација.

У табели у прилогу наведени су оквирна висина и извори средстава за задатке из плана управљања заштићеним подручјем.

## ЈП ДИРЕКЦИЈА ЗА ИЗГРАДЊУ ГРАДА НИША

### УПРАВНИ ОДБОР

Број: 01-2186.

Ниш, 28.03. 2011. година



ПРЕДСЕДНИК  
УПРАВНОГ ОДБОРА

*[Signature]*  
Данијела Стојановић

